



COMMUNIQUÉ DE PRESSE
Bordeaux, le 5 octobre 2023

BMS - Les Mécènes Solidaires - célèbre 10 ans d'engagement des entreprises et de soutien aux associations de Gironde

C'est mardi 10 octobre lors de « La Table des Mécènes », grande fête de la solidarité qui réunit 540 chefs d'entreprise et représentants d'associations au Palais de la Bourse à Bordeaux, que BMS célèbre 10 ans d'action d'hommes et de femmes au service du territoire. Avec plus de 100 000 personnes aidées dans leur insertion grâce à 350 projets associatifs soutenus et 150 entreprises mécènes engagés, BMS concrétise l'esprit de solidarité au plus près des besoins. Bilan chiffré et illustré d'une décennie riche de projets & nouvelles orientations 2030 guidées par une attention portée aux spécificités des territoires de Gironde et aux besoins des jeunes.

Accompagner les envies d'agir des entreprises et de leurs salariés

L'action de BMS est au croisement des besoins sociaux qu'elle identifie (emploi, habitat, pauvretés...) et des engagements des entreprises qu'elle mobilise, portés par des acteurs du territoire girondin désireux d'agir pour une société plus juste. Mécénat financier, matériel ou de compétence, chaque entreprise choisit la destination et la forme de son soutien et construit son action solidaire en fonction de ses ressources et de ses forces. BMS joue ici un rôle de guide, d'apporteur de solution, de valorisation et de catalyseur grâce à l'approche collective.

Le développement du mécénat de compétence, facilité par la plateforme « La Fabrique à Partenaires » de BMS est un enjeu majeur pour la synergie des entreprises, de leurs collaborateurs et des associations. Depuis janvier, les collaborateurs ont relevé 200 défis et réalisé 65 missions avec plus de 200 heures offertes aux associations.



« Depuis plusieurs années déjà la conscience des entreprises grandit et se matérialise. Elle est d'abord nourrie par la volonté de ses dirigeants de partager leur création de valeur avec leur territoire, d'agir concrètement pour l'intérêt général. Elle est aussi portée par le désir des collaborateurs de s'engager sous la bannière de leur entreprise et de répondre aux objectifs du développement durable poursuivis dans le cadre de la RSE (Responsabilité Sociétale des Entreprises) et de la RTE (Responsabilité Territoriale des Entreprises). »
Franck VIALAR, Président de BMS

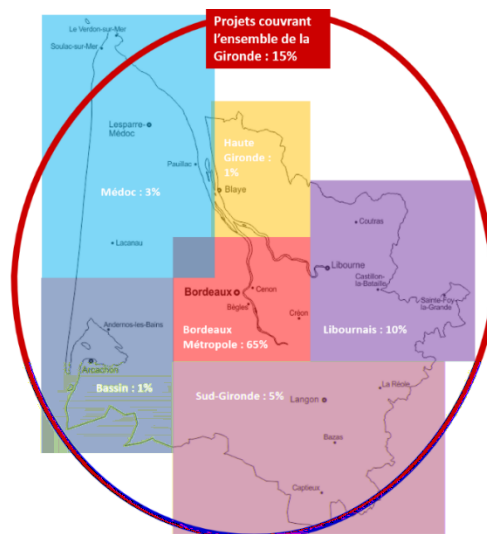
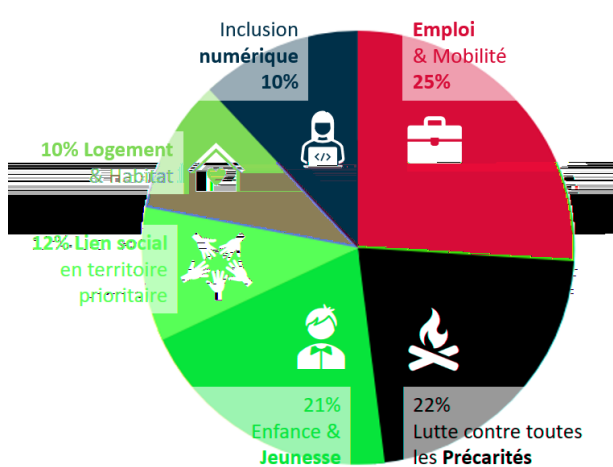
Définir les grandes priorités 2024/2030 via des études quali / quanti

En 2023, BMS lance plusieurs études quantitatives et qualitatives afin de préciser les grandes priorités de 2024 à 2030 et répondre de manière efficace aux grands enjeux : soutenir au plus près des besoins sociaux, sur chaque territoire géographique et apporter une aide concrète aux jeunes en grande précarité. Métropole, Libournais, Médoc, Haute-Gironde, Sud-Gironde et Bassin d'Arcachon, chaque territoire de Gironde a ses singularités et ses difficultés spécifiques. Accompagné du cabinet d'études bordelais Place,

BMS en brosse un portrait précis, qui sert ensuite de base de travail de manière concertée via les « groupes de territoire » (constitués chacun avec les parties prenantes locales des institutions - Département, Communautés de Communes, MSA, CAF, services de la Préfecture... - , d'entreprises mécènes et employeuses, de représentants de la société civile. **Si ces dynamiques territoriales sont déjà bien en place sur la métropole et le libournais, elles sont en cours de déploiement dans le Médoc et la Haute-Gironde et à développer sur les autres territoires.**

La situation des jeunes girondins est l'autre enjeu majeur : le taux de pauvreté - alarmant ! - est de 22% (versus 12,4% pour l'ensemble de la population). Et ils ne peuvent aujourd'hui compter sur un ascenseur social hélas en panne. C'est pourquoi BMS lance un nouveau programme dédié aux jeunes, à l'échelle du département, dès 2024 avec pour objectif de redonner un avenir à 10 000 d'entre eux.

Humanité et pragmatisme : les clés de 10 ans d'actions de solidarité locale



Lutte contre les précarités : les bénéficiaires y sont les plus nombreux avec plus de **50 000 personnes aidées** (dont 5 000 durant l'urgence sociale liée à la Covid19 en 2020).

Personnes accompagnées dans leur **insertion sociale et le développement** du « vivre ensemble » dans les quartiers prioritaires ou les campagnes isolées : **33 000 bénéficiaires.**

Accéder à un logement décent, à un emploi pérenne, à une solution de mobilité ou encore devenir autonome avec le numérique sont des enjeux majeurs qui nécessitent le soutien de projets de façon plus conséquente et plus longue.

C'est pourquoi les enjeux d'autonomie touchent souvent moins de publics mais portent un impact essentiel dans la durée. 7 300 personnes ont été accompagnés vers l'emploi, dont 1 500 en situation de handicap, le plus souvent invisibles.

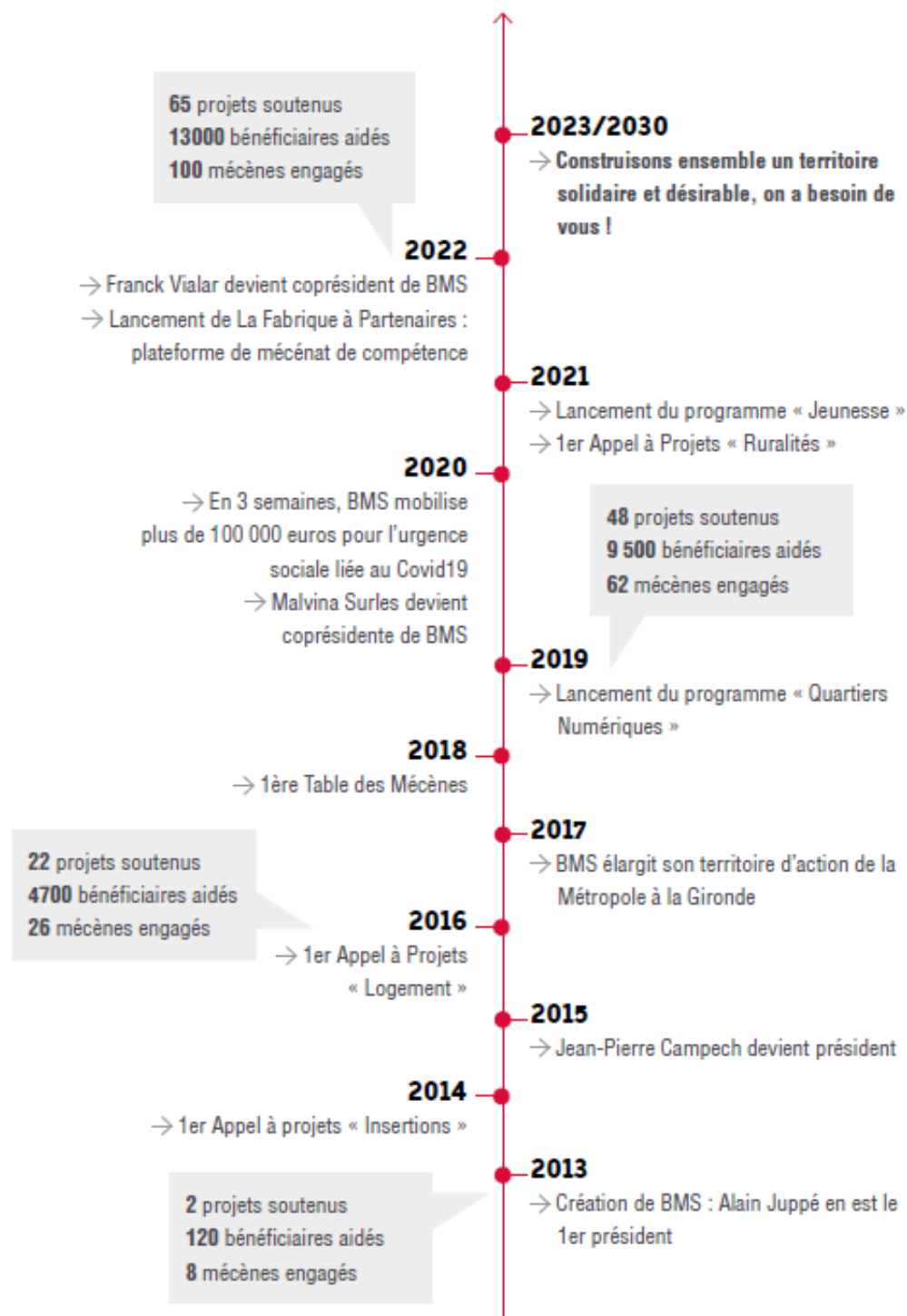
Vélobus, garage social, formation à la mobilité douce, transport interchantiers d'insertion... **Une solution de mobilité a été trouvée pour 4 500 personnes.**

1 500 personnes ont pu être mises à l'abri ou accéder à un logement autonome : colocation des seniors en ruralité, habitats intergénérationnel, tiny house d'insertion pour les réfugiés, hébergements...

2 300 personnes ont été formées et accompagnées dans leurs usages du numérique, leur permettant ainsi d'accéder à leurs droits, à la santé, à l'éducation de leurs enfants, au lien social ou encore à la formation et à l'emploi.

10 000 jeunes sont soutenus depuis 3 ans, avec de façon proportionnelle, 25% de moyens alloués en prévention des retards de développement chez les jeunes enfants ; 50% dans la lutte contre le décrochage scolaire et pour une orientation choisie ; 25% dans l'accès au monde du travail pour les jeunes en grande difficulté, les fameux « NEET » (jeunes sans diplôme qui ne sont ni en emploi ni en formation depuis plus d'un an).

En 10 ans, BMS a aidé plus de 100 000 personnes dans leur chemin d'insertion grâce à 350 projets associatifs et 150 mécènes.



A propos de BMS La fondation BMS se positionne comme un tiers de confiance entre les entreprises et les associations locales. Elle facilite l'engagement des entreprises et des collaborateurs en partageant sa connaissance des besoins du territoire, son expertise en matière de philanthropie « active » et en proposant des outils opérationnels pour agir très concrètement. Ses principales ressources pour soutenir les projets sont les mécénats financiers, de compétences et matériels. <https://bordeauxmecenes.org/>



Ateliers « Découverte des métiers du numérique » organisés par BMS pour les jeunes avec le témoignage de professionnels mécènes



Événement Programme Jeunesse : séance de travail inter-association puis débat avec les mécènes et institutions



Présentation des 15 associations lors de la Soirée de remise de chèque de l'appel à projets Insertions (100 000 euros)



Opérations Partedis : invitation de 100 jeunes au stade Matmut un soir de match et découverte de vol en mongolfière pour binôme parrain et enfant accompagné par France Parrainage Bordeaux

Crédits Photos : BMS et Partedis, Lien de téléchargement des photos : ICI
https://filevert.fr/d/3dnCk9_5B_s_5D_1BJL2GPb6lyU=

Contact Presse : Agence CTer&co : Tél. 05 56 23 25 00 servicepresse@cter-co.com