

RAPPORT D'ACTIVITÉS

Association BMS



Nos deux programmes pluriannuels

LE PROGRAMME JEUNESSE

3 axes prioritaires :

- Prévenir les risques de retard de développement chez les jeunes enfants et soutenir les parents
- Lutter contre l'échec scolaire et favoriser une orientation choisie
- Donner accès au monde du travail et à un emploi pérenne aux jeunes isolés

BMS s'attache à lever des fonds pendant 3 ans pour accompagner le changement d'échelle des projets.

2024 est une année charnière puisque nous avons mis fin à la première édition et nous avons lancé la seconde.

QUARTIERS NUMÉRIQUES

Fin de la 3^{ème} promotion de Quartiers Numériques et labellisation des 3 dernières associations.

Découverte des métiers numériques auprès de jeunes, en partenariat avec la Fondation Cetelem.

Réflexion sur l'évolution du programme d'inclusion numérique avec 3 priorités identifiées pour 2025 :

- Soutenir des associations sur les territoires ruraux
- Agir pour l'inclusion numérique des seniors
- Capitaliser sur l'expertise Quartiers Numériques

PROGRAMME JEUNESSE

DAT* 2021-2024

Une première édition réussie



• Dotation d'Action Territoriale

13

ASSOCIATIONS

accompagnées par
BMS

9 400

enfants, jeunes
et familles aidés

+ de 700 000 €

de fonds levés en 3 ans

Résultats de la mesure d'impact menée par la fondation Break Poverty en 2022

9 associations et 4 entreprises répondantes



Côté associations :

Un modèle économique et des actions renforcés

Toutes les associations estiment que le programme, leur a permis de gagner en **visibilité** (84% au niveau national)

8 associations estiment que le dispositif leur a permis de **renforcer la pérennité économique** de leur structure, 7 ont recruté ou ont augmenté la durée de travail d'au moins un salarié.

89% des associations déclarent avoir **levé des freins à leur changement d'échelle/ implantation** (86% au niveau national)

Toutes les associations estiment que le soutien reçu dans le cadre du programme leur a permis de développer de **nouveaux partenariats opérationnels** pour améliorer l'accompagnement de leurs bénéficiaires (75% au niveau national)

Toutes les associations déclarent avoir touché **plus de bénéficiaires** sur le territoire (95% au niveau national)
78 % des associations déclarent parvenir à **mieux réaliser leur mission sociale** (73% au niveau national)



Côté entreprises :

Une prise de conscience et un passage à l'acte

Les chefs d'entreprise estiment que la démarche les a aidés à **mieux comprendre les problématiques de pauvreté sur le territoire et le rôle que leur entreprise** pouvait jouer dans la lutte contre la pauvreté sur le territoire.

Les chefs d'entreprise estiment que le programme leur a permis d'accéder à des **projets associatifs pertinents** puis d'avoir accès aux informations dont ils avaient besoin sur **l'impact** des projets soutenus.

50% des entreprises interrogées déclarent que leur participation à la DAT a contribué à impulser des **changements en termes de RSE** (38% au niveau national) et notamment à **renforcer l'engagement des salariés**.

"Le dispositif permet aux entreprises de soutenir des associations qui sont présélectionnées pour leur efficacité. BMS est un tiers de confiance qui fait gagner un temps précieux et permet d'avancer en confiance."

Les raisons pour lesquelles les entreprises s'engagent

- Contribuer à **réduire la précarité des jeunes** sur le territoire
- **Développer des liens** avec les acteurs du territoire
- Développer votre **compréhension des enjeux** rencontrés par la jeunesse
- Professionnaliser, concrétiser ou poursuivre une **stratégie de mécénat**
- Améliorer la **marque employeur** de leur entreprise

PROGRAMME JEUNESSE

2024-2027

Etendre le programme à l'ensemble de la Gironde

Une première édition tournée exclusivement sur les Quartiers Politique de la Ville de Bordeaux Métropole.

Or, le diagnostic mené en 2023 par BMS révèle que les **zones rurales** sont autant voir davantage touchées par la pauvreté des ménages que les QPV.

78 candidatures reçues dont 21 projets proposés au Comité de sélection le 18 mars 2024.

Un événement de lancement officiel de la seconde édition le 16 avril 2024 en présence de 70 personnes.

Lancement des soutiens dès le mois de septembre et Comité de pilotage organisé le 16 décembre.

13 000 jeunes

de 3 à 28 ans

15 projets
prioritaires

Répartis sur le
territoire de Gironde

Objectif
660 000 €
sur 3 ans

Événement de lancement du programme Jeunesse à la Halle des Douves en avril 2024

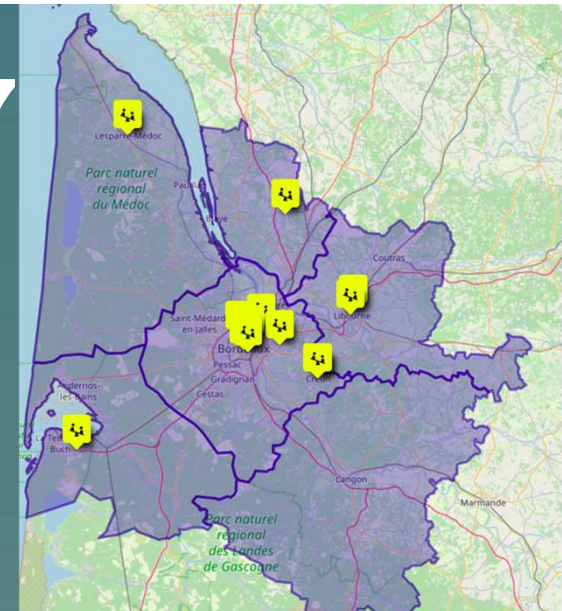


**Vincent Raineau, Responsable de
l'antenne régionale de Osons Ici
et Maintenant**

PROGRAMME JEUNESSE 2024-2027

Lancement de 11 projets sur la première année

180 000€ levés



AXE 1

4 projets prioritaires dont 1 lancé :

- le café familial de La Grande Ourse qui a accompagné **160 familles** dont environ **50 parents sensibilisés**.



AXE 2

5 projets prioritaires et 4 lancés :

- La découverte des métiers avec Ikigai
- Le mieux-être des adolescents avec le Réseau Santé Social des Jeunes du Libournais
- Le mentorat avec Proximité Bordeaux
- La résidence de journalisme avec Chantier Sonore

430 adolescents accompagnés



AXE 3

6 projets prioritaires et lancés :

- Les chantiers éducatifs avec Utopik Factory
- La remobilisation avec le collectif Dynameet
- La sensibilisation à l'ESS avec le Réseau Médoc Tiers Lieu
- Le service civique d'initiative avec Osons Ici et Maintenant
- La création et vente de tisanes avec Entr-Autres
- La découverte de l'entrepreneuriat avec l'Adepape 33

73 jeunes accompagnés



35

NOTRE CAMPAGNE DE FIN D'ANNÉE

EN FAVEUR DU PROGRAMME JEUNESSE

6 110€ récoltés en décembre 2024

Pour mener à bien cette campagne, nous nous sommes entourés d'une équipe de bénévoles. Merci à Sandra Michaud et Lisa Laprade (nos deux graphistes), à Nicolas Domenech (notre concepteur rédacteur), à Anne-Sophie Germain (notre vision stratégique) et à Clémence Campech (notre ambassadrice) !

Merci également à Ellipse Affichage qui a diffusé cette campagne sur 30 panneaux d'affichage en Gironde.

3 projets soutenus grâce à 23 contributeurs :

- La Grande Ourse
- Pôle de Santé Pluridisciplinaire de Saint Savin
- Kaléidoscope





CLÔTURE QUARTIERS NUMÉRIQUES (QN)

LABELLISATION DES 3 DERNIÈRES ASSOCIATIONS LE 19 JUIN 2024



QN évolue en 2024

L'évolution du programme Quartiers Numériques tel qu'il existait était essentielle pour continuer à répondre aux besoins identifiés.

3 priorités ont été identifiées pour l'année 2025 : former les seniors, soutenir les associations en ruralité et démocratiser les métiers numériques, notamment auprès des jeunes.



DEFI

Notre accompagnement a permis à l'association de proposer des ateliers dans son antenne bordelaise : **230 personnes** formées à Lormont et plus de **70 personnes** formées à Bordeaux.



LE PUZZLE

Le centre social installé à Mérignac a formé **50 personnes** formés lors des ateliers numériques et a réuni **plus de 100 participants** lors d'ateliers thématiques.



@toutcllic

L'association basée à Cadillac a formé **plus de 50 personnes** lors des ateliers numériques. Elle a aussi développé des ateliers sur smartphone et du dépannage solidaire à domicile.

DÉCOUVERTE DES MÉTIERS NUMÉRIQUES

NOTRE PARTENARIAT AVEC LA FONDATION CETELEM
et l'association Soyons le changement



BUDGET DE 10 000€



DESCRIPTION DE L'ACTION	NOMBRE DE BÉNÉFICIAIRES	IMPACT
Parcours Horizon (ateliers ponctuels) : <ul style="list-style-type: none">- Les métiers liés à la cybersécurité le 22/10/24- Métier de vidéaste le 04/12/24	10 participants dont la moitié était des jeunes filles. Il s'agit de jeunes âgés entre 18 et 25 ans issus des quartiers prioritaires de Bordeaux, Cenon et Lormont.	<ul style="list-style-type: none">- 30% des participants envisagent une formation ou profession dans le numérique- 78% des participants ont augmenté leurs connaissances du monde professionnel- Savoirs être développés : confiance en soi, travail d'équipe, créativité
Parcours Eclozion (accompagnement collectif de de 6 mois) <ul style="list-style-type: none">- Création d'un logo le 23/10/24- Gestion d'un réseau social le 06/11/24- L'E-réputation le 13/11/24	10 participants à chaque atelier avec le même profil que sur les ateliers Horizon et 40% de jeunes filles.	
2 ateliers ont été organisés avec des associations partenaires de BMS : Proximité (06/11/24) et Espace Textile Rive Droite (22/11/24). Les jeunes accompagnés par ces 2 structures ont pu découvrir le métier de développeuse web.	11 participants (7 chez Proximité + 4 chez Espace Textile Rive Droite)entre 13 et 30 ans.	<ul style="list-style-type: none">- 2 participants envisagent une formation dans le numérique- Tous déclarent avoir augmenté leurs connaissances du monde professionnel- Savoirs être développés : travail en équipe, prise de parole en public...



NOS AUTRES SOUTIENS

NOTRE PARTENARIAT AVEC LE **FONDS PAUILLAC** Médoc en faveur de ce territoire



ACV2F

Association basée à Pauillac qui a pour mission d'accueillir et d'écouter les femmes victimes de violence et leurs enfants.

4 femmes hébergées en 2024 et 81 femmes accompagnées. 20 bénévoles actifs avec un chiffre en constante évolution, cependant seules 2 salariées dont une en $\frac{3}{4}$ temps.



SECOURS POPULAIRE PAUILLAC

L'association vient en aide à toutes les familles en difficulté en Médoc. Pour ce faire, BMS a financé l'achat d'un kangoo pour faciliter le ramassage des denrées alimentaires. 90 ramassages et distributions organisés soit 45 colis/famille. 352 familles bénéficiaires au total soit 703 personnes dont 195 enfants. 6 Tonnes de denrées transportées.



RÉSEAU MÉDOC TIERS-LIEUX

L'association a sensibilisé 19 jeunes à l'ESS et les a accompagnés sur la réalisation d'un reportage. Organisation d'une journée dédiée aux acteurs de l'ESS engagés dans le Médoc avec une centaine de personnes présentes à l'événement.



LA MANUFACTURE MÉDOQUINE

L'association a développé le parcours Soyons Cap à la suite d'un transfert de compétences de D'Asques et D'Ailleurs. 10 personnes éloignées de l'emploi ont été remobilisées à travers des ateliers artistiques. L'objectif était de leur permettre de reprendre confiance en elles pour ensuite entrevoir une réinsertion durable.

Merci aux mécènes engagés aux côtés de l'Association BMS

Ubiwan



EQUINIX



Domofrance
Groupe ActionLogement

Fonds de dotation
PAULLAC - MÉDOC



AMG
SOLUTION

FONDATION
TAPE À L'OEIL



Cdiscount



Fonds Rouilly
pour l'Éducation



FONDATION
BNP PARIBAS

Office public de l'habitat
de Bordeaux Métropole
aquitanis

FONDATION
29 HAUSSMANN



Grant Thornton
L'instinct de la croissance

Sans oublier nos partenaires institutionnels



sa
santé
famille
retraite
services



PRÉFET
DE LA GIRONDE
Liberté
Égalité
Fraternité



INSTITUT
BREAK POVERTY

PERSPECTIVES

AGIR PLUS ET MIEUX DANS LES TERRITOIRES

POUR REpondre AU PLUS PRÈS DES BESOINS DES POPULATIONS LOCALEMENT ET FAIRE FACE AUX ENJEUX ACTUELS ET A VENIR



Si pour 2025 notre budget prévisionnel est prudent par rapport à 2024, nous avons pour autant, dès le premier semestre, accompagné 23 projets pour un montant de 150 000 euros sur les axes vulnérabilité et insertion. Nous avons aussi accompagné 8 projets dans le cadre de l'inclusion numérique pour un montant de 40 000 euros et enfin, avons réussi à financer la première année de la deuxième édition du programme jeunesse (2024/2025) avec 13 projets soutenus pour un montant de 180 000 euros (incluant des fonds indirects). Nous espérons aussi pouvoir engager le financement d'un certain nombre de ces projets « jeunesse » pour la deuxième année (2025/2024) au deuxième semestre !

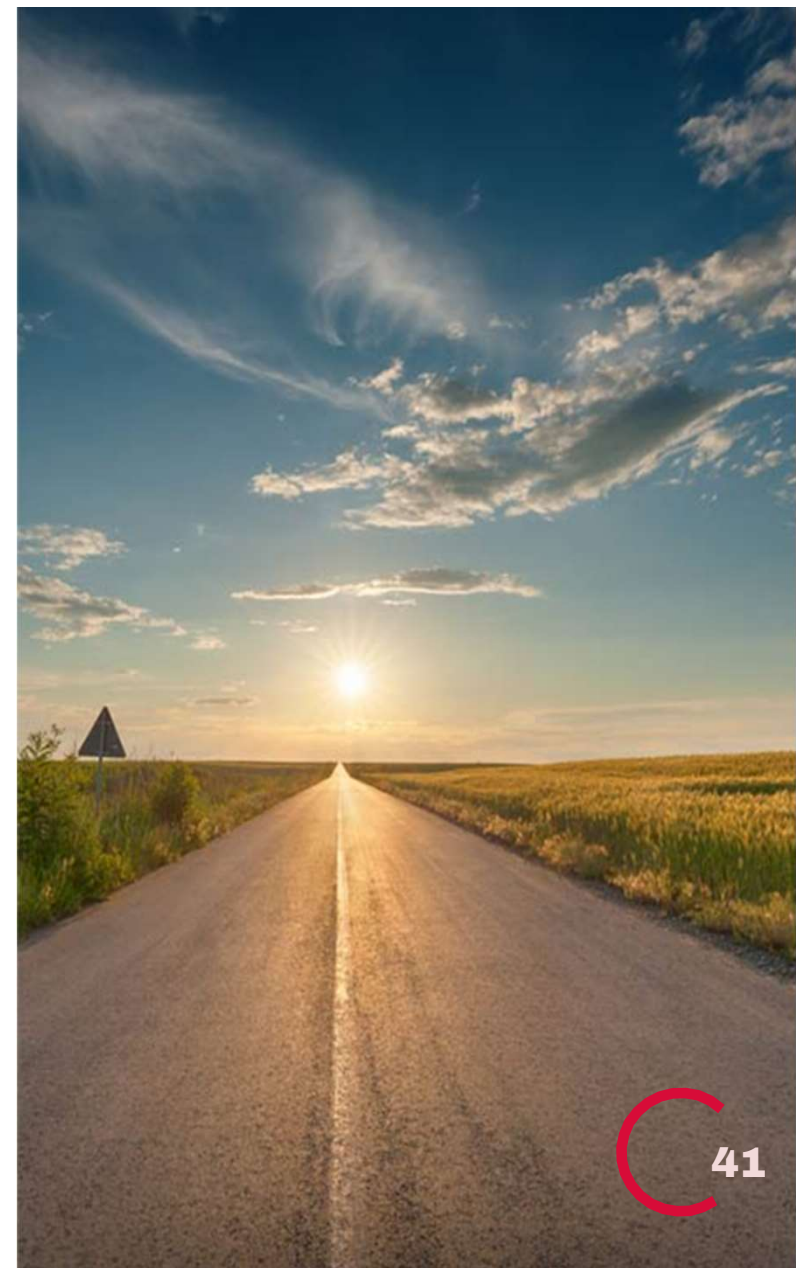
Dans le cadre de notre partenariat avec le Fonds SEA, le Fonds Pauillac et le Fonds Lafitte nous allons aussi accompagner des projets « fléchés » en collaboration avec ces Mécènes dans le Médoc et sur d'autres territoires ruraux, afin de couvrir la Gironde plus largement.

Concernant l'appel à projets logement, nous laissons la possibilité de le différer sur 2026, en effet les filières construction et logement, qui nous soutiennent habituellement, sont moins au rendez-vous pour cofinancer ces projets à un niveau suffisamment significatif pour lancer un appel à projets.

Comme nous l'évoquons pour 2024, les difficultés économiques et la sur sollicitation des mécènes nous impactent en 2025 dans notre recherche de financements. Pour autant nous avons réussi à fidéliser nos mécènes et cela montre bien que BMS a acquis une reconnaissance locale non négligeable et est toujours considéré comme un tiers de confiance pour accompagner les entreprises dans leur engagement philanthropique.

Une équipe renouvelée (en fonction depuis moins de 2 ans) et le contexte économique nous incitent à stabiliser BMS pour 2025 et 2026.

Nous nous sommes beaucoup développés en quelques années, il ne s'agit pas de mettre le frein mais de structurer notre développement et d'agir sur les territoires avec les acteurs économiques locaux afin de mobiliser leur engagement autour de la Responsabilité Territoriale de l'Entreprise. En effet la synergie souhaitable entre les entreprises (peu importe leur taille) et les acteurs publics et associatifs, pour un projet de développement collectif avec un impact et un rayonnement local, nous semble essentielle pour permettre un investissement plus important de BMS au service des territoires et de leurs habitants (e) s les plus précaires.





MERCI

bordeauxmecenes.org