

2024

RAPPORTS D'ACTIVITÉ

- Fonds de dotation Bordeaux Mécènes Solidaires
- Association BMS



SOMMAIRE

P3 : Edito

P4 : Notre gouvernance

P5 : Nos autres instances

P6 : L'équipe opérationnelle

P7 : Budget BMS 2024

P8 : Rapport d'activité du Fonds de dotation

P28 : Rapport d'activité de l'Association BMS

P40 : Perspectives



Editorial

L'année 2024 a été un bon cru malgré un contexte politique et économique tendu ! Nous avons en effet pu, grâce à des mécènes fidèles et toujours aussi engagés et de nouveaux mécènes, poursuivre et développer nos appels à projets (emploi, vulnérabilité et logement) et aussi nos programmes (jeunesse et inclusion numérique). Nous avons aussi décidé de poursuivre notre programme jeunesse pour une deuxième édition de 3 années supplémentaires (2024/2027).

Notre expérimentation en ruralité avec le CMSO pour l'accompagnement de projets en Libournais et Pays Foyen, démarrée en 2021, a eu un réel impact positif pour les acteurs associatifs et les territoires. Nous avons donc décidé d'étendre en 2023 puis en 2024 nos missions sociales métropolitaines sur 2 autres territoires fragiles girondins la Haute Gironde et le Médoc.

BMS est un acteur territorial reconnu qui participe, avec d'autres acteurs publics et privés, à une nouvelle approche du développement local beaucoup plus participative et inclusive aux services des habitant(e)s qui rencontrent le plus de difficultés et des associations qui les accompagnent et les soutiennent dans leurs projets.

Que dire de la Table des Mécènes, qui pour son sixième rendez-vous au Palais de la Bourse, a dépassé ses objectifs sur le plan financier et a été plébiscité par nos mécènes et les associations partenaires invitées !

L'année 2024, c'est aussi une année de changement pour l'équipe, des arrivées et des départs et donc la nécessité d'un temps nécessaire à toutes et tous pour trouver ses marques.

Nous espérons que le rapport d'activité et financier qui va vous être présenté motivera encore plus votre engagement auprès de BMS.

Malvina Surles
Présidente de l'Association BMS

&
Franck Vialar

Président du fonds de dotation Bordeaux Mécènes Solidaires



NOTRE IMPACT EN 2024

près de **14 000**
**PERSONNES ACCOMPAGNÉES DANS LEUR
INSERTION**

58
**PROJETS ASSOCIATIFS
SOUTENUS**

150
MÉCÈNES ENGAGÉS
**dont 43 actifs sur l'année +
ceux de la TDM**

1107
HEURES DE MÉCÉNAT DE COMPÉTENCES

Déployer le mécénat comme levier de la performance sociale des entreprises

Financer et accompagner des projets associatifs concrets à fort impact social

MÉCÉNAT FINANCIER
Pour soutenir les actions de BMS, un programme, ou des projets...
Le plus essentiel et générateur d'impact !

GALA La Table des Mécènes
Pour vivre l'expérience de notre grand gala de solidarité locale.

Diagnostics de territoire
Groupes Ressources



Programmes JEUNESSE INCLUSION NUMÉRIQUE
Financements et accompagnement renforcé 2 à 3 ans d'une vingtaine de projets

Appels à Projets EMPLOI VULNÉRABILITÉS LOGEMENT
Financements et Accompagnement 1 an d'une vingtaine de projets

MÉCÉNAT MATÉRIEL
Pour donner une seconde vie aux matériels informatiques

MÉCÉNAT DE COMPÉTENCES
Pour engager les collaborateurs dans les causes qui leur tiennent à cœur et développer la RSE

Mise en partenariat



Mécénat de compétences
Des projets associatifs renforcés par les collaborateurs

Sourcing direct TERRITOIRES RURAUX & OPÉRATIONS
Financements et Accompagnement 1 à 3 ans

Conseil d'Administration du fonds de dotation BMS

Président : Franck Vialar
Secrétaire : Anne-Laure Cuq
Trésorière : Hélène Alla

Représentants des fondateurs Isabelle Accoceberry, Tanguy Baron, Camille Choplin, Thierry Fauchard, Stéphane Pfieffer, Pascale Ribault.

Personnalités qualifiées Hélène Alla, Chantal Bourragué, Jean-Pierre Campech, Anne-Laure Cuq, Ludovic Partyka, Nathalie Piton, David Babin, Malvina Surles, Franck Vialar.



Conseil d'Administration de l'association

Présidente et trésorière : Malvina Surles
Vice-président : Philippe de Galzain
Administrateurs : Valentine Guelman et Carine Sztark

Les deux conseils d'administration se réunissent deux fois par an, en juin et décembre.

Les co-présidents ainsi que la directrice de BMS se réunissent tous les mois.



Les Comités de sélection

Organisés dans le cadre de nos appels à projets thématiques, 4 comités de sélection ont eu lieu en 2024. Ces comités, composés d'entreprises mécènes et de partenaires institutionnels ont pour objectif de sélectionner les associations qui vont ensuite être soutenues et accompagnées par BMS pendant un an.



Les Comités de pilotage

BMS anime 4 Comités de pilotage par an dans le cadre des programmes portés par l'Association : 2 comités dans le cadre du programme d'inclusion numérique et 2 comités dans le cadre du Programme Jeunesse. Ils servent à rendre compte aux mécènes et guider les orientations futures.



Le Club des Ambassadeurs

Lancé en 2022, ce Club a pour objectif d'aider l'équipe opérationnelle à développer le mécénat. Les 12 membres se réunissent tous les deux mois :

David Babin, Clémence Campech, Jean-Pierre Campech, Philippe de Galzain, Valentine Guelman, Christian Larribe, Julien Maranon, Ludovic Partyka, Diego De Lestapis, Régis Castagné, Didier Gontier, et Franck Vialar.



GROUPES RESSOURCES

BMS anime 3 Groupes Ressources en Haute-Gironde, en Médoc et dans le Libournais. Ces groupes travaillent à la priorisation des besoins et sont consultés en amont de chaque sélection de projets.

L'équipe opérationnelle de BMS en 2024



Barbara CLOUTE

**Directrice
de BMS**

*(depuis mai 2024
suite au départ de Stéphanie
Ioan)*



Noémie CASTAY

**Responsable du
développement**

*(depuis juin 2024
pour succéder à Barbara
Clouté)*



Juliette DEUNFF

**Responsable des
projets**

*(depuis mai 2024
pour succéder à Noémie
Castay)*



Julian MAIOLINO

Chargé de projets

*(De septembre 2024 à
juin 2025 en stage de
la formation
professionnelle)**

Toute l'équipe de BMS tient à remercier du fonds du cœur Stéphanie Ioan à la tête de la structure pendant 12 ans ainsi que Chloé Roueau dont le mécénat de compétences de 3 ans a pris fin en juillet 2024.

RAPPORT D'ACTIVITÉ

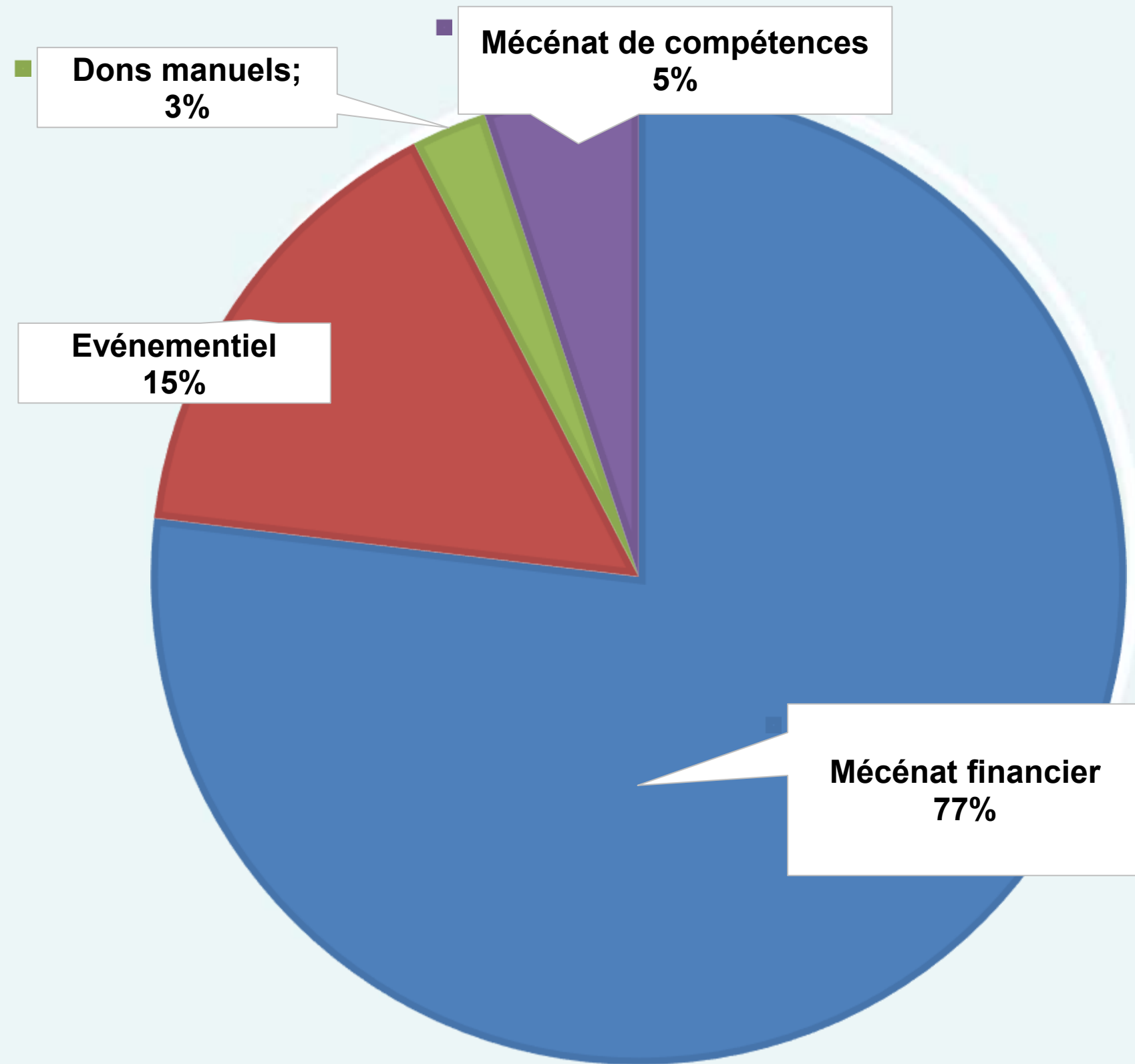
Fonds de dotation

Bordeaux Mécènes Solidaires



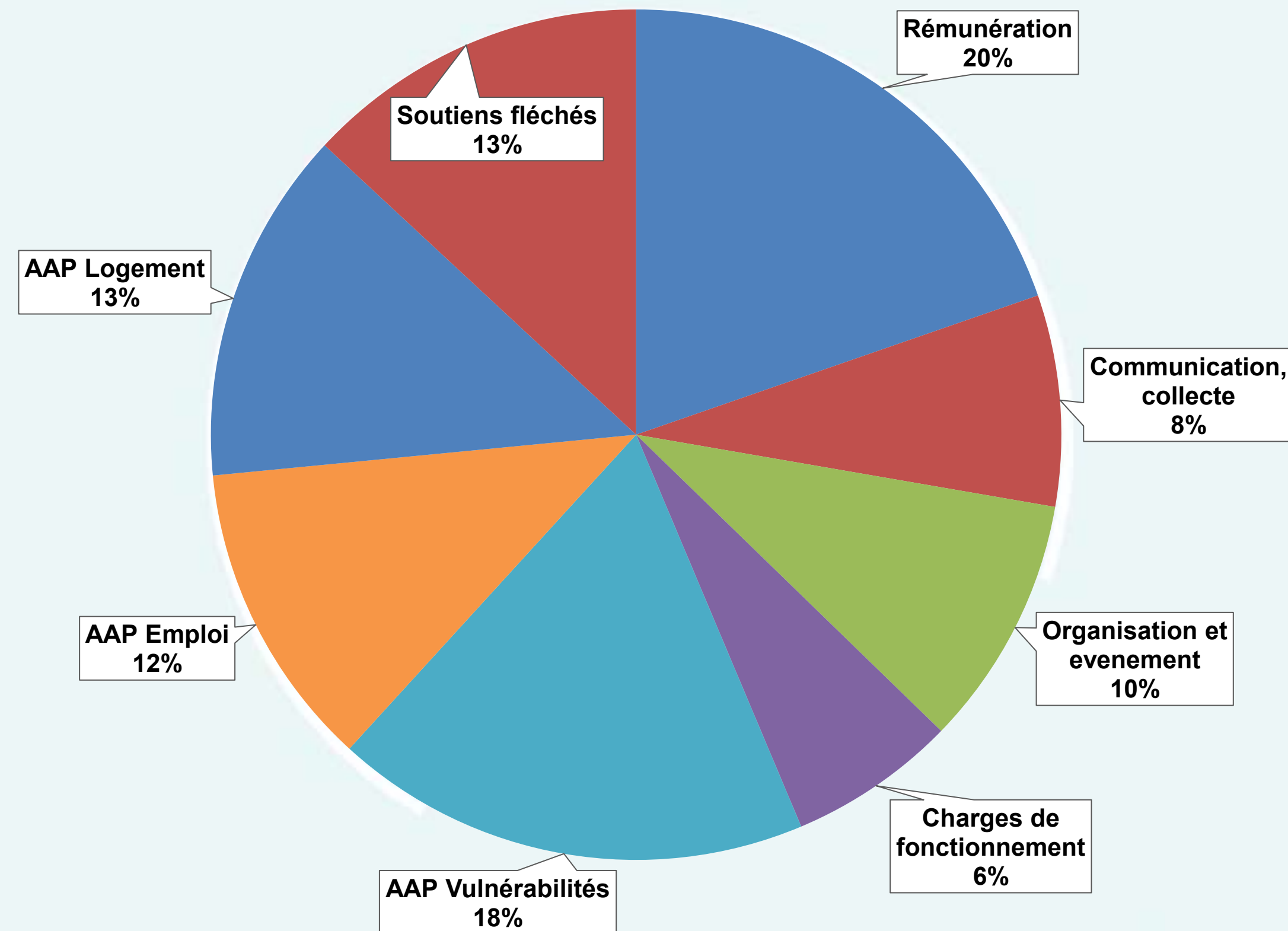
BUDGET 2024 : Fonds de dotation

RESSOURCES 2024 : 614 781 €



77% du mécénat issu des entreprises

EMPLOIS 2024 : 523 184 €



**66% de soutien aux projets
34% de fonctionnement**





Nos appels à projets 2024



**Favoriser
l'employabilité
des personnes**

70 000 € de soutien
7 projets soutenus



**Lutter contre toutes
les formes de
vulnérabilités**

53 000 € de soutien
10 projets soutenus



**Permettre
d'habiter
dignement**

75 000 € de soutien
7 projets soutenus



**Bien vivre en
Libournais**

40 000€ de soutien
6 projets soutenus

Cartographie des projets soutenus dans le cadre de l'AAP Emploi



EMPLOI



Synthèse des 7 projets soutenus – AAP EMPLOI



 **Action**

 **Les +**

 **Territoire**

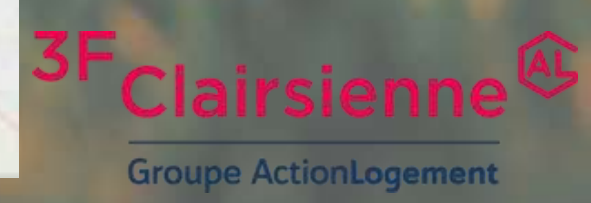
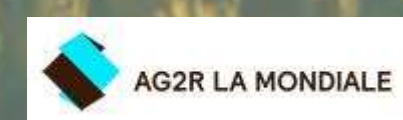
 **Bénéficiaires visés**

 **Budget attribué**

	Former les habitants médocains aux compétences numériques de base, notamment les salariés en insertion	Répond à un besoin du territoire Un projet collectif, entre plusieurs associations locales	Médoc	32 habitants du Médoc	10 000 €
	Combattre les discriminations à l'embauche et promouvoir l'intégration professionnelle via des ateliers itinérants	Action itinérante répondant aux problématiques de mobilité	Gironde	1500 demandeurs d'emploi	10 000 €
	Former à l'entrepreneuriat culinaire des femmes issues de l'immigration	Activité unique sur le territoire Favorise l'autonomie et l'intégration	Bordeaux Métropole	24 femmes issues de l'immigration	10 000 €
	Former des femmes issues de l'immigration sur des métiers en tension dans le domaine de l'entretien et de l'hôtellerie	Une formation qui s'inscrit dans un accompagnement plus global	Bordeaux Métropole	80 femmes issues de l'immigration	9 000 €
	Développer une nouvelle activité support, celle de la forêt comestible pour permettre à des jeunes neuroatypiques de travailler	S'adresse à un public particulier Sensibilise les entreprises du territoire	Bordeaux Métropole	12 jeunes neuroatypiques	8 000 €
	Réinsérer professionnellement des personnes vivant avec un handicap psychique	S'adresse à un public particulier Une action qui s'inscrit dans un accompagnement plus global	Bordeaux Métropole	5 personnes en situation de handicap psychique	8 000 €
	Renforcer l'accompagnement socio-professionnel sur les deux chantiers d'insertion méconnus	Répond à un besoin identifié Accompagne à un retour efficace vers l'emploi	Gironde	40 personnes	5 000 €

Certains projets ont fait l'objet de cofinancements indirects

Cartographie des projets soutenus dans le cadre de l'appel à projets LOGEMENT



Synthèse des 7 projets soutenus – AAP LOGEMENT

Action	Les +	Territoire	Bénéficiaires visés	Budget attribué	
	Proposer une solution d'habitat inclusif pour personnes vieillissantes ou en situation de handicap	Implication forte des bénéficiaires	Bassin d'Arcachon	15 personnes logées (seniors, mixte, personnes en situation de handicap)	15 000 €
	Des colocations entre des personnes bénéficiaires de la protection internationale et des habitants locaux	Encourage la coopération et la mixité sociale	Bordeaux Métropole	8 personnes en colocation (réfugiés BPI, jeunes)	12 000 €
	Accompagner des femmes dans leur parcours résidentiels et dans la construction de leur projet de vie	S'adresse à un public particulier Implication forte des bénéficiaires	Bordeaux Métropole	8 femmes sans-abris	12 000 €
	Accompagner de façon transversale sur l'accès au logement, l'emploi et la mobilité	Action répondant aux besoins du territoire	Libournais	8 personnes en situation de précarité et en difficulté de logement	10 000 €
	Créer un logement passerelle au sein d'une maison partagée pour des personnes vieillissantes à la rue	Ancrage territorial fort et longue expérience	Bordeaux Métropole	4 personnes vieillissantes vivant à la rue	10 000 €
	Mettre en place des solutions spécifiques aux besoins des seniors voulant vieillir chez eux	Répond à un besoin fort des bénéficiaires	Bordeaux Métropole/ Médoc	15 personnes seniors	10 000 €
	Augmenter l'offre de logement en sous location pour les jeunes du territoire	Répond aux problématiques du territoire Service unique sur le territoire	Haute-Gironde	42 jeunes de 18 à 30 ans	6 000 €

Certains projets ont fait l'objet de cofinancements indirects

Synthèse des 10 projets soutenus – AAP VULNÉRABILITÉS

 **Action**

 **Les +**

 **Territoire**

 **Bénéficiaires**

 **Budget attribué**



Accompagner à la sortie des violences et proposer un hébergement temporaire

Accompagne en toute discrétion les victimes pour garantir leur sécurité. Appartient à un réseau national qui leur permet d'avoir un impact encore plus grand

Médoc

5 femmes victimes de violences et leurs enfants

10 000 €



Soutenir les livreurs dans l'amélioration de leurs conditions de travail et de vie en leur offrant un lieu ressource et de repos

Favorise l'insertion sociale et professionnelle, l'accès aux droits et à la santé

Bordeaux Métropole

400 personnes en situation de grande précarité

8 000 €



Distribuer une aide alimentaire avec un véhicule frigorifique

Accompagne à l'autonomie et à la sortie de la pauvreté

Médoc

248 habitants en situation de précarité

8 000 €



Accompagner les plus fragiles à l'insertion professionnelle par la construction et l'animation de balades culturelles

S'adresse à un public particulier
Accompagne à un retour efficace vers l'emploi

Bordeaux Métropole

5 femmes en difficulté

6 000 €



Développer l'épicerie sociale et solidaire avec l'acquisition d'un camion frigorifique

Action itinérante répondant aux problématiques de mobilité
Favorise le lien social

Haute-Gironde

340 personnes en situation de précarité

6 000 €



Favoriser l'insertion sociale et professionnelle avec un parcours d'accompagnement sur l'estime de soi, le soin beauté et le bien-être

S'adresse à un public particulier
Favorise le lien social

Haute-Gironde

50 femmes en situation de précarité

5 000 €

Suite des 10 projets soutenus – AAP VULNÉRABILITÉS

Action

Les +

Territoire

Bénéficiaires

Budget attribué

Financement de deux projets :

Le transport vers des rendez-vous médicaux de personnes en situation de précarité

L'accompagnement psychologique de femmes victimes de violences intrafamiliales

Action répondant aux problématiques de mobilité
Répond à une politique de santé publique
Favoriser l'accès aux soins
S'adresse à un public particulier

Haute-Gironde

70 habitants en situation de précarité
5 habitants victimes de violences intrafamiliales en situation de précarité

2 x 3 000 €



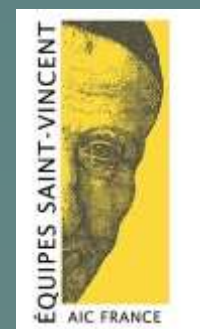
Proposer un service de courses à domicile à tarif solidaire

Maintient l'indépendance des personnes
Favorise le lien social

Bordeaux Métropole

30 habitants en problématique de mobilité notamment des seniors

3 000 €



Accompagner vers une alimentation saine et équilibrée avec un projet d'aide alimentaire

Accompagne à la sortie de la pauvreté
Favorise le lien social

Bassin d'Arcachon

30 habitants en situation de précarité

1 000 €

Cartographie des projets soutenus dans le cadre de l'appel à projets LIBOURNAIS



Crédit Mutuel du Sud-Ouest



Crédit Mutuel
ARKEA

Synthèse des 6 projets soutenus – AAP LIBOURNAIS

 **Action**

 **Les +**

 **Territoire**

 **Bénéficiaires visés**

 **Budget attribué**



Améliorer la qualité de vie au travail des soignants et la qualité de vie des patients au travers de performances dansées

Implication des bénéficiaires
Répond aux enjeux de l'accès à la culture, de la qualité de vie au travail et de la qualité de vie des patients

Libourne

50 patients et personnels médical

10 000 €



Permettre le transport de jeunes vers leurs entraînements de rugby et favoriser l'éducation citoyenne

Action répondant aux problématiques de mobilité

Pays Foyen

700 enfants et jeunes

10 000 €



Redynamiser le village par la création d'un tiers-lieu

Encourage la coopération et la mixité sociale

Saint-Christophe des Bardes

450 habitants, touristes, agriculteurs

10 000 €



Combattre les discriminations à l'embauche et promouvoir l'intégration professionnelle via des ateliers itinérants

Action itinérante répondant aux problématiques de mobilité

Tout le territoire du Libournais

130 personnes en recherche d'emploi

5 600 €



Des ateliers théâtre afin de développer la confiance en soi et sa capacité d'action

Une action qui s'inscrit dans un accompagnement plus global

Libournais

8 femmes ayant vécu une rupture de vie

3 400 €



Soutenir un marathon photo et favoriser l'accès à la culture dans un quartier sensible

Favorise la mixité sociale et le lien intergénérationnel

Coutras

200 familles

1 000 €



Événement de remise de chèques organisé avec le Crédit Mutuel Arkea et le CMSO à Saint-Christophe-des Bardes en juin 2024



NOS AUTRES SOUTIENS

Agilité et créativité au RDV pour soutenir les associations locales !



UBB Grands Crus

La soirée UBB Grands Crus s'est déroulée le vendredi 15 mars 2024 au Palais de la Bourse.

Comme chaque année, l'association Académie Younus a reçu 9 500€ grâce à un lot aux enchères dédié à BMS.



Remise de prix

Lors du Prix de la Jeune Association de la Ville de Bordeaux, nous avons remis notre coup de cœur de 1 000 € à l'association Coucou l'après-midi.

L'association créée en 2022 a pour but d'aider les personnes âgées à rompre avec la solitude. C'est en partenariat avec les EHPADs, établissements scolaires et bien d'autres structures qu'elle propose de nombreuses activités.



Dons de fin d'année

Depuis plusieurs années, l'entreprise Transicia propose à ses clients de transformer leur traditionnel cadeau par un don à des associations locales.

En 2024, BMS a reçu 1900€ aux côtés de l'association Génération Avant Garde.



LA MANUFACTURE MÉDOCAINE

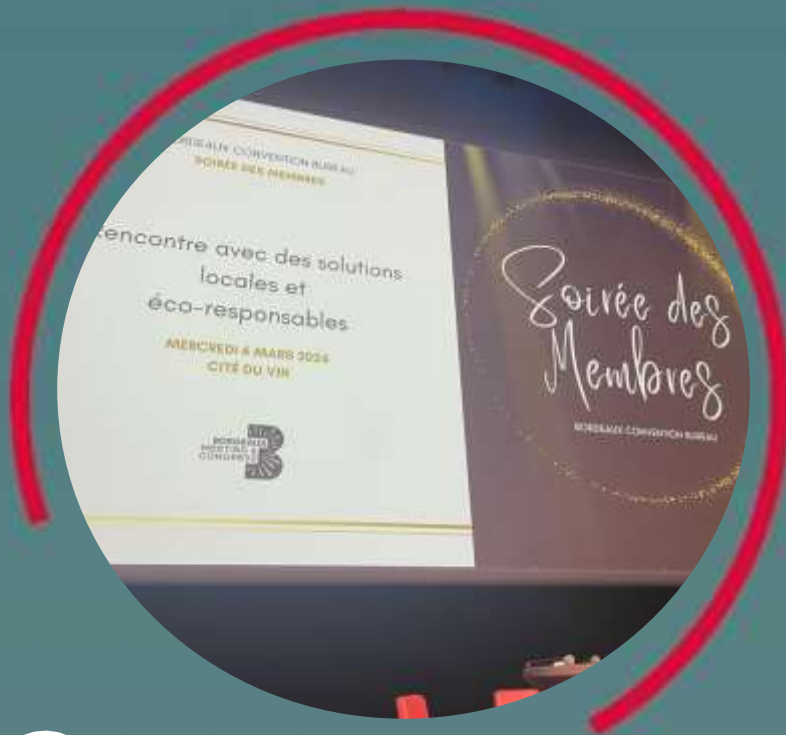
Grâce au soutien du Fonds de dotation Pauillac Médoc, nous avons pu soutenir l'association qui a développé le parcours Soyons Cap à la suite d'un transfert de compétences de D'Asques et D'Ailleurs.

10 personnes éloignées de l'emploi ont été remobilisées à travers des ateliers artistiques. L'objectif était de leur permettre de reprendre confiance en elles pour ensuite entrevoir une réinsertion durable.



BMS comme catalyseur territorial

Nos missions de repérage et de réorientation



Partenariat BCB

Fin 2023, BMS a rencontré le Bordeaux Convention Bureau qui accompagne l'organisation d'événements professionnels. Leur objectif est d'organiser des événements vertueux pour le territoire et pour ce faire, nous les aidons à recenser des associations qui pourraient être intéressantes. En contrepartie, le BCB nous a invité à leur événement annuel durant lequel nous avons pris la parole devant une centaine d'entreprise.

CCI DE BORDEAUX

En 2024, la Chambre des Commerces et de l'Industrie de Bordeaux s'est appuyée sur BMS pour soutenir le projet de La Cravate Solidaire. Dotation de 10 000€ à l'association + mise en place d'une collecte de vêtements.

FONDATION BNP PARIBAS

Chaque année, la Fondation BNP Paribas organise son appel projets « Banlieue » pour lequel nous orientons un certain nombre de projets. En 2024, 1 association a été soutenue pour une durée de 3 ans.

Et tous les autres...

Le FIL Lafite participe à nos jurys de sélection Emploi & Vulnérabilité et repère des projets. Nous pouvons nous aussi leur orienter des projets que l'on juge pertinents.

Le CMSO, grâce à notre appel à projets communs sur le territoire du Libournais soutient un certain nombre de projets.

Enfin, BMS participe siège au Conseil d'Administration de Procivis et y pousse des projets en lien avec le logement.

NOTRE PARTENARIAT AVEC LE FONDS SEA POUR LA TRANSITION DES TERRITOIRES



TINY LAB

Association qui propose une offre de micro-habitats comme solution d'habitat sain, digne et respectueux de l'environnement pour des publics dans le besoin, tout en favorisant un retour à l'emploi de publics éloignés de l'emploi ou en reconversion professionnelle à l'aide de professionnels de bâtiment.

En 2024, ouverture officielle des chantiers Tiny Lab au sein de l'établissement ITEP d'OREAG à Bouliac et aménagement de l'atelier de production avec 15 jeunes, puis lancement des premières commandes.



LES TISSEURS DES DÉLICES

Un peu à la manière d'une AMAP mais avec la vocation de développer la dimension solidaire pour soutenir les personnes en situation de précarité, le projet entend sensibiliser à une alimentation saine locale et durable, valoriser les producteurs et produits locaux via le co-financement de paniers solidaires et la mise en oeuvre d'un marché des Délices.

30 familles bénéficiaires des paniers en 2024.



CANTINE 209

Hébergé au sein du tiers-lieu L'Usine Végétale, en lien avec les habitants et producteurs locaux du territoire, le projet vise à proposer des ateliers de cuisine et des événements interactifs, pour sensibiliser et inspirer à cuisiner soi-même des produits frais et de saison.

Ces ateliers sont à destination d'une vingtaine de foyers.



UTOPIK FACTORY

L'association a pour but de promouvoir le développement durable et le pouvoir d'agir des citoyens grâce au réemploi et à l'économie circulaire.

Pour ce faire, elle propose régulièrement des chantiers participatifs ou éducatifs pour réinsérer les jeunes les plus éloignés.

50 jeunes ont été accompagnés en 2024*

* Ce projet est accompagné par l'association BMS



LE DON DE MATÉRIEL

- 8 entreprises donatrices
- 13 associations bénéficiaires
- 36 écrans d'ordinateurs
- 38 ordinateurs portables reconditionnés
- 75 tentes pour sans abris
- Un grand nombre d'équipements de bureau
- Des vêtements et sous-vêtements
- + de 100 produits d'hygiène



LA FABRIQUE A PARTENAIRES

NOTRE PLATEFORME DE MECENAT DE COMPETENCES

- 500 collaborateurs éligibles dont 291 inscrits (58%)
- **61 collaborateurs engagés** (soit 21% des inscrits) : un nombre de collaborateurs stables puisqu'ils étaient 68 en 2023
- 128 missions réalisées (soit une augmentation de 56% par rapport à 2023) au sein de 25 associations différentes
- 267 défis réalisés sur la plateforme
- Taux de satisfaction des collaborateurs : 4,93/5
- Taux de satisfaction des association 5/5

Des témoignages vidéos ont été tournés en 2024 afin de promouvoir la plateforme.



Candy Rakotoarison évoque ce que sa mission chez Proximité lui à apporté sur le plan personnel





Une journée-formation au Pitch animée par Décalez !



Une journée enrichissante partagée avec les associations pour les accompagner dans leur montée en compétences !

Le mercredi 2 octobre, avec Décalez à l'animation, nous avons organisé une formation sur la prise de parole en public avec 21 associations présentes à notre Table des Mécènes 2024.

Au menu : des ateliers collaboratifs, des moments d'interconnaissance bénéfiques et une mise en situation !



DÉCALEZ !



LA TABLE DES MÉCÈNES

a eu lieu le mardi 15 octobre 2024 au Palais de la Bourse



Merci à nos partenaires fidèles et à Laurent Marti, notre parrain.



Plus de 500 participants réunis au titre de la solidarité.

12 lots mis aux enchères et une tombola solidaire très riche !



4 associations sur scène pour présenter leur projet et dire en quoi le soutien de BMS est précieux :

@toutclac, Symphonie Équitable, Clubhouse Bordeaux et Alter-Culturelle.



51 c'est le nombre d'associations représentées le soir du gala.



Merci aux mécènes engagés aux côtés du fonds de dotation



Sans oublier nos cafés solidaires !



PERSPECTIVES

AGIR PLUS ET MIEUX DANS LES TERRITOIRES



POUR REpondre AU PLUS PRÈS DES BESOINS DES POPULATIONS LOCALEMENT ET FAIRE FACE AUX ENJEUX ACTUELS ET A VENIR

Si pour 2025 notre budget prévisionnel est prudent par rapport à 2024, nous avons pour autant, dès le premier semestre, accompagné 23 projets pour un montant de 150 000 euros sur les axes vulnérabilité et insertion. Nous avons aussi accompagné 8 projets dans le cadre de l'inclusion numérique pour un montant de 40 000 euros et enfin, avons réussi à financer la première année de la deuxième édition du programme jeunesse (2024/2025) avec 13 projets soutenus pour un montant de 180 000 euros (incluant des fonds indirects). Nous espérons aussi pouvoir engager le financement d'un certain nombre de ces projets « jeunesse » pour la deuxième année (2025/2024) au deuxième semestre !

Dans le cadre de notre partenariat avec le Fonds SEA, le Fonds Pauillac et le Fonds Lafitte nous allons aussi accompagner des projets « fléchés » en collaboration avec ces Mécènes dans le Médoc et sur d'autres territoires ruraux, afin de couvrir la Gironde plus largement.

Concernant l'appel à projets logement, nous laissons la possibilité de le différer sur 2026, en effet les filières construction et logement, qui nous soutiennent habituellement, sont moins au rendez-vous pour cofinancer ces projets à un niveau suffisamment significatif pour lancer un appel à projets.

Comme nous l'évoquons pour 2024, les difficultés économiques et la sur sollicitation des mécènes nous impactent en 2025 dans notre recherche de financements. Pour autant nous avons réussi à fidéliser nos mécènes et cela montre bien que BMS a acquis une reconnaissance locale non négligeable et est toujours considéré comme un tiers de confiance pour accompagner les entreprises dans leur engagement philanthropique.

Une équipe renouvelée (en fonction depuis moins de 2 ans) et le contexte économique nous incitent à stabiliser BMS pour 2025 et 2026.

Nous nous sommes beaucoup développés en quelques années, il ne s'agit pas de mettre le frein mais de structurer notre développement et d'agir sur les territoires avec les acteurs économiques locaux afin de mobiliser leur engagement autour de la Responsabilité Territoriale de l'Entreprise. En effet la synergie souhaitable entre les entreprises (peu importe leur taille) et les acteurs publics et associatifs, pour un projet de développement collectif avec un impact et un rayonnement local, nous semble essentielle pour permettre un investissement plus important de BMS au service des territoires et de leurs habitants (e) s les plus précaires.





MERCI

bordeauxmecenes.org